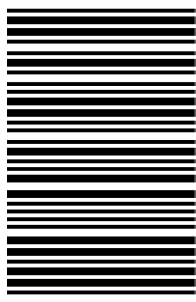


کد کنترل

361

A



361A



ریاست جمهوری
سازمان ملی نخبش و ارزشیابی نظام آموزش کشور

صبح پنج‌شنبه ۱۴۰۳/۰۴/۲۱
دفترچه شماره ۱

در زمینه مسائل علمی باید دنبال قله بود.
مقام معظم رهبری (مدظله العالی)

آزمون اختصاصی (سراسری) ورودی دانشگاهها و مؤسسات آموزش عالی

گروه آزمایشی علوم انسانی

خارج از کشور

مدت پاسخگویی: ۸۵ دقیقه

تعداد سؤال: ۸۰

ردیف	مواد امتحانی	تعداد سؤال	از شماره	تا شماره
۱	ریاضی	۲۰	۱	۲۰
۲	زبان و ادبیات فارسی	۳۰	۲۱	۵۰
۳	علوم اجتماعی	۱۵	۵۱	۶۵
۴	روان‌شناسی	۱۵	۶۶	۸۰

استفاده از ماشین حساب مجاز نیست.
این آزمون، نمره منفی دارد.

نوبت دوم - تیرماه ۱۴۰۳

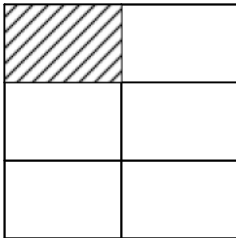
* داوطلب گرامی، عدم درج مشخصات و امضا در مندرجات جدول زیر، به منزله عدم حضور شما در جلسه آزمون است.

اینجانب با شماره داوطلبی با آگاهی کامل، یکسان بودن شماره صندلی خود را با شماره داوطلبی مندرج در بالای کارت ورود به جلسه، بالای پاسخ نامه و دفترچه سؤالات، نوع و کد کنترل درج شده بر روی دفترچه سؤالات تأیید می نمایم.

امضا:

۱- در شکل زیر از کنار هم قرار گرفتن ۶ مستطیل یکسان یک مربع ساخته شده است. اگر مساحت هر مستطیل از $\frac{1}{3}$

مساحت مربع ۶ واحد کمتر باشد، اختلاف طول و عرض کوچک ترین مستطیل کدام است؟



۱ (۱)

۲ (۲)

۱/۵ (۳)

۲/۵ (۴)

۲- متمم مجموعه $A' - (B' - C')$ با کدام یک از مجموعه های زیر برابر است؟

(۱) $A \cup (B - C)'$

(۲) $A \cup (C - B)$

(۳) $(B - A) \cup (A \cup C)'$

(۴) $(B - A) \cup (C' - A)$

۳- تابع با ضابطه $f(x) = c + (x + a)(bx + 2) - 3x^2$ همانی است. حاصل $\left[\frac{a}{c}\right]$ کدام است؟

۱ (۱) ۲ (۲) ۱ (۳) -۲ (۴) -۱ (۴)

۴- اگر $f(x) = \begin{cases} \left[\frac{x}{3} + \frac{9}{5}\right] & |x| \text{ زوج} \\ \left[\frac{x}{2} - \frac{2}{3}\right] & |x| \text{ فرد} \end{cases}$ باشد، مقدار $f(-2) + f(-3)$ کدام است؟

۱ (۱) -۲ (۲) ۲ (۳) -۳ (۴) ۳ (۴)

۵- نقاط متمایز $(-\frac{a}{4}, 2/5)$ ، $(3, a - 2)$ و $(3a, -1)$ روی یک خط قرار دارند. مقدار a کدام است؟

۱ (۱) -۱ (۲) ۳ (۳) -۳ (۴)

۶- رابطه های زیر، تابع هستند. اگر مجموعه A برد تابع $f + g$ باشد، مجموع مقادیر اعضای A کدام است؟

(۱) ۱۵ $f = \{(-1, n^2), (-2, 1 - n), (2, 5), (-2, 2n - 5)\}$

(۲) ۹ $g = \{(1, m + 2), (-2, m), (2, m^2 - 1), (1, -1)\}$

(۳) ۸

(۴) ۶

محل انجام محاسبات

۷- هر دو ریشه معادله $ax^2 + (1-a)x + 1 - 2a = 0$ منفی هستند. کدام مقدار زیر می تواند باشد؟

- (۱) $-\frac{7}{4}$ (۲) $\frac{5}{6}$ (۳) $-\frac{3}{2}$ (۴) $\frac{1}{4}$

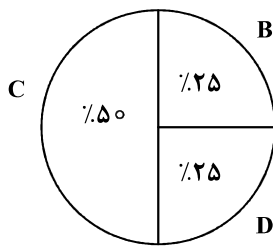
۸- معادله $\frac{x^2 - 5x}{x^2 - 4} - 3 = \frac{x+3}{2-x}$ دارای چند جواب است؟

- (۱) ۱ (۲) ۲ (۳) ۳ (۴) ۴

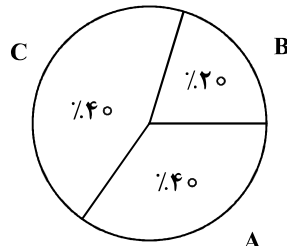
۹- در داده‌های ۱۱، $17/5$ ، ۱۵، ۸، ۲۰، $10/5$ ، ۱۲، ۱۸ و ۲۳ نسبت میانه به میانگین کدام است؟

- (۱) $0/75$ (۲) ۱ (۳) ۲ (۴) $1/25$

۱۰- مجموع فراوانی‌ها در نمودار «الف» برابر ۲۰ است. اگر یک نمودار دایره‌ای دیگر برای چهار داده A، B، C و D رسم شود، زاویه مربوط به داده C در نمودار جدید چند درجه است؟



«ب»



«الف»

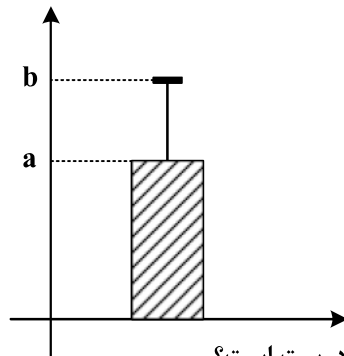
(۱) ۱۲۰

(۲) ۱۸۰

(۳) ۱۴۰

(۴) ۱۶۰

۱۱- نمودار زیر توصیف‌کننده شاخص‌های (مرکزی و پراکندگی) مناسب برای داده‌های ۱۷، ۱۵، b، ۱۳، ۱۲، a و ۱۱ است.



اگر واریانس این داده‌ها ۴ باشد، مقدار b کدام است؟

(۱) $16/4$

(۲) ۱۶

(۳) $14/4$

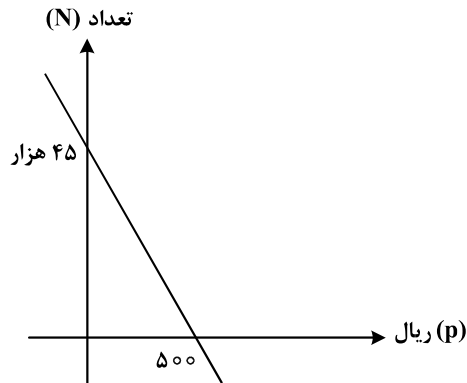
(۴) ۱۴

۱۲- اگر گزاره درست، q گزاره نادرست و r گزاره دلخواه باشد، ارزش کدام گزاره نادرست است؟

- (۱) $(p \Rightarrow q) \Rightarrow r$ (۲) $(r \Rightarrow q) \Rightarrow p$ (۳) $(r \Rightarrow p) \Rightarrow q$ (۴) $(\sim q \Rightarrow \sim p) \Rightarrow \sim r$

محل انجام محاسبات

- ۱۳- نمودار زیر، تعداد فروش یک کالا توسط یک بنگاه اقتصادی را با توجه به قیمت آن نشان می‌دهد. اگر هزینه تولید هر واحد از این کالا ۲۰ ریال و هزینه اولیه ۴۵ هزار ریال باشد، بنگاه برای به دست آوردن بیشترین سود، این کالا را باید چند ریال بفروشد؟



- (۱) ۲۹۰
(۲) ۲۷۰
(۳) ۲۶۰
(۴) ۲۴۰

- ۱۴- در یک شرکت هیچ کدام از کارکنان با حداقل حقوق ۵۰ میلیون ریالی زیر خط فقر نیستند. میانگین درآمد خانوارهای کشور حداکثر چند میلیون ریال است؟

- (۱) ۲۵ (۲) ۵۰ (۳) ۱۰۰ (۴) ۱۲۵

- ۱۵- با حروف کلمه «مهدوی» چند کلمه ۵ حرفی بدون نقطه می‌توان نوشت؟

- (۱) ۱۲۰ (۲) ۷۲ (۳) ۱۸ (۴) ۲۴

- ۱۶- رضا و امین قرار است پنجره‌های یک ساختمان ۶ طبقه را نصب کنند. اگر نصب پنجره‌های نیمی از طبقات را رضا و نیمی دیگر از طبقات را امین برعهده بگیرد، با کدام احتمال طبقات مربوط به رضا غیرمتوالی است؟

- (۱) $\frac{4}{5}$ (۲) $\frac{9}{10}$ (۳) $\frac{4}{10}$ (۴) $\frac{3}{5}$

- ۱۷- در دنباله بازگشتی $a_{n+1} = \frac{1}{1+a_n}$ ، جمله اول $\frac{2}{3}$ است. نسبت a_2 به a_3 کدام است؟

- (۱) $1/01$ (۲) $0/96$ (۳) $0/86$ (۴) $0/71$

- ۱۸- در یک سالن سینما در ردیف اول ۸، در ردیف دوم ۱۲ و در ردیف سوم ۱۶ صندلی قرار دارد. صندلی‌ها با همین نظم در ۲۴ ردیف چیده شده‌اند. اگر بخواهند ظرفیت این سالن را به ۴ قسمت یکسان تفکیک کنند به طوری که هر قسمت دارای همان نظم قبلی با ۱۲ ردیف باشد، در ردیف نخست سالن‌های جدید، چند صندلی قرار می‌گیرد؟

- (۱) ۸ (۲) ۷ (۳) ۵ (۴) ۴

- ۱۹- جملات چهارم و ششم یک دنباله هندسی به ترتیب $\frac{1}{27}$ و $\frac{1}{81}$ هستند. جمله هشتم این دنباله کدام است؟

- (۱) $\frac{\sqrt{3}}{729}$ (۲) $\frac{1}{243}$ (۳) $\frac{1}{729}$ (۴) $\frac{\sqrt{3}}{243}$

- ۲۰- اگر $\frac{108 \times \sqrt[3]{27a^3}}{8^5 \times 4^{-10}} = 6^4$ باشد، مقدار $f\left(\frac{1}{2}\right)$ در تابع $f(x) = \sqrt{2}a^x - \frac{3}{5}$ کدام است؟

- (۱) $3/4$ (۲) $-3/2$ (۳) $0/3$ (۴) $-0/1$

- ۲۱- کدام مورد، بیانگر ویژگی‌های «فکری و ادبی» سده‌های پنجم و ششم است؟
 (۱) کاهش سادگی و روانی کلام - ورود اصطلاحات عرفانی
 (۲) رواج مفاخره، شکایت و انتقاد اجتماعی - فراوانی ترکیبات نو
 (۳) رواج داستان‌سرایی و منظومه‌های داستانی - رواج هجو در شعر
 (۴) فراوانی وعظ و اندرز در شعر - فاصله‌گرفتن غزل از عشق زمینی
- ۲۲- از دیدگاه تاریخ ادبیات، کدام‌یک از قسمت‌های مشخص شده نادرست است؟
 «موضوع قابل توجه در شعر نیمه دوم قرن ششم، علاقه‌مندی شاعران به سرودن غزل‌های لطیف و زیباست.

۱

نظامی و هم‌سبکان او در آوردن مضامین دقیق در غزل بسیار کوشیدند. تحوّل که سنایی و انوری در غزل ایجاد کردند،

۳

۲

باعث شد که در قرن هفتم، شاعران بزرگی در غزل ظهور کنند.»

۴

- ۲۳- همه عبارات، بیانگر ویژگی‌های زبانی نثر در «دوره صفویه» است؛ به جز:
 (۱) آن بانوی عظمی از شوهر رنجیده، از تبریز به سمرقند رفت.
 (۲) چون خاطر خطیر خسرو جهانگیر از ضبط و ربط جرجان فراغت یافت؟
 (۳) دست جوان ترکی را به دست گرفته، آمد به بقعه، مریدان را رشک غالب شد.
 (۴) اکنون ای یارکان بدین حکمت‌های من که همچون دواخانه‌ای است، خود را بشویید.
- ۲۴- کدام مورد، از «ویژگی‌های زبانی» سبک هندی است؟
 (۱) با به‌کاربردن بسیاری از واژگان قدیم و جدید، دایره واژگان شعر هندی گسترش یافت.
 (۲) در سبک هندی توجه به صورت، بیش از معنا رواج یافته است و آثار ارزشمندی خلق نشده است.
 (۳) روی آوردن عموم مردم به عالم ادبیات، موجب شد روح تازه‌ای در زبان شعر دمیده شود.
 (۴) زبان شعر سبک هندی با اینکه جدید است؛ اما تا حدودی مشخصات سبک خراسانی در آن دیده می‌شود.
- ۲۵- همه عبارات زیر، بیانگر ویژگی‌های ادبیات در قرن یازدهم است؛ به جز:
 (۱) گسترش و رواج آموزه‌های سنتی عرفانی در نثر و نظم این دوره
 (۲) بی‌توجهی به شعر ستایشی و درباری و عاشقانه‌های زمینی
 (۳) روی آوردن به مضامین پند و اندرز و توصیف امور طبیعی
 (۴) تبدیل موضوعات کهن به مضامین تازه و به زبان جدید
- ۲۶- انتساب چند اثر به پدیدآورنده آن، درست ذکر شده است؟
 (بی‌بال پریدن: سیدعلی موسوی گرمارودی) - (زمستان ۶۲: هوشنگ گلشیری) - (ضیافت: سیدمهدی شجاعی)
 (ظهور: رضا رهگذر) - (زیارت: جلال آل احمد) - (دری به خانه خورشید: سلمان هراتی)
- ۲۷- با توجه به تاریخ ادبیات و سبک‌شناسی، چند مورد نادرست ذکر شده است؟
 - در آغاز قرن پنجم، بیشتر دانشمندان ایرانی به ضرورت، آثار خود را به عربی می‌نوشتند.
 - ابوعلی بلعمی همزمان با ترجمه کتاب «تاریخ‌الرسول و الملوک» اطلاعات دیگری راجع به تاریخ ایران بر آن افزود.
 - در عهد سامانی نثر مانند شعر پارسی رونق و رواجی نداشت؛ اما آوردن اصطلاحات علمی رایج شده بود.
 - در قرن چهارم و اوایل قرن پنجم، مدح پادشاهان و رجال دربار جایگاه خود را پیدا کرد.
 - امرای سامانی با تأکید به ضرورت تألیف به زبان فارسی دری، به هویتی مستقل دست پیدا کردند.

۴ چهار

۳ سه

۲ دو

۱ یک

۲۸- کدام عبارت، از دیدگاه تاریخ ادبیات ایراد دارد؟

- ۱) روح حماسی اشعار دوران مقاومت با موجی از عرفان آمیخته شده است و موجب تحوّل و دگرگونی زبان و محتوای شعر می‌شود.
- ۲) معشوق در ادبیات معاصر مانند دوره‌های آغازین شعر فارسی زمینی است و تفکر شاعر نیز بیشتر زمینی و پیرامون امور دنیوی است.
- ۳) در دهه شصت و پس از آن گرایش به خاطره‌نگاری و زندگی‌نامه‌نویسی نیز رشد چشم‌گیری یافت و آثار قابل توجهی در این حوزه‌ها به نگارش درآمد.
- ۴) هرچه از سال‌های اول انقلاب می‌گذرد، اقبال به شعر نیمایی بیشتر می‌شود و در ادامه توجه به چهارپاره، قصیده، ترکیب‌بند و بحر طویل دیده می‌شود.

۲۹- در کدام بیت، «تعداد تشبیه» متفاوت است؟

- ۱) در آرزوی سبب ز نخدان تو اشکم
- ۲) تا بماند تازه گلبرگ رخس در باغ حسن
- ۳) تیر مژگان که زند ترک کمان ابروی من
- ۴) کیمیا عشق تو را دانم و بس کز اثرش

۳۰- آرایه‌های «استعاره، تشبیه، موازنه، جناس»، همگی در کدام بیت یافت می‌شوند؟

- ۱) گهی ز غمزه چشمت چه خانه‌ها که نرفتی
- ۲) گه از سلاسل لیلی کمند مجنونی
- ۳) نظری به حال من کن چو قدح به دست گیری
- ۴) خواری‌کشان حسنش گل‌های بوستانی

۳۱- آرایه‌های مقابل کدام ابیات، درست است؟

- الف: نیستی را مشتتری شو تا ز کیوان بگذری
ب: گردن نهم به خدمت و گوشت کنم به قول
ج: قامت شد چون کمند زلف مهرویان دوتا
د: پیشتر زانکه مهی جلوه در این محفل داشت
- ۱) «ب» و «ج»
۲) «الف» و «د»
۳) «ب» و «د»
۴) «الف» و «ج»

۳۲- آرایه‌های بیت زیر کدام‌اند؟

- «در عقرب اگر خواهی جولان قمر بینی»
- ۱) تشبیه - جناس - لفونشر - ایهام تناسب - مجاز
 - ۳) استعاره مکنیه - مجاز - ایهام تناسب - جناس - تضاد

۳۳- در کدام بیت، هر سه آرایه «مجاز، جناس و تشبیه» مشهود است؟

- ۱) گر به سر من آن پری از سر ناز بگذرد
 - ۲) گر به شمشیرت گشود ابروی او تسلیم شو
 - ۳) نیش سر مژگانست ببرید رگ جانم
 - ۴) فصل گل از باده توبه داده مرا شیخ
- بر سر راهش افکنم پیرهن دریده را
ور به زنجیرت کشد گیسوی او آرام باش
زان هر نفسی چشمم خون جگر افشانند
غیرت باد بهار اگر بگذارد

۳۴- آرایه‌های ابیات زیر کدام‌اند؟

«ماه تا آفتاب روی تو دید
از صبا بوی روح می‌ش‌نوم
(۱) مجاز - تشبیه - حس آمیزی - جناس تام
(۲) ایهام - استعاره مکنیه - تشبیه - جناس ناقص
(۳) تلمیح - تضاد - حس آمیزی - کنایه
(۴) مراعات نظیر - واج آرایی - جناس تام - ایهام تناسب

۳۵- در کدام ابیات هر سه آرایه «تشبیه - استعاره و جناس» یافت می‌شود؟

الف: گوییا آن‌که گلستان رخس می‌آراست
ب: با باغ و بهار طربم آتش شوقت
ج: ای مه آتش‌عذار آب چو آتش بیار
د: کاش آن سرو روان بهر تماشا آمدی
ه: بیا که پیش رخت ذره‌وار سجده کنم
(۱) «ب» - «د» - «ه» (۲) «الف» - «ج» - «ه»
(۳) «ب» - «ج» - «د» (۴) «الف» - «ب» - «د»

۳۶- آرایه‌های «استعاره، متناقض‌نما، ایهام، موازنه و لفونشر» به ترتیب، در کدام ابیات به چشم می‌خورد؟

الف: متاع مهر خود ارزانی شهباب مکن
ب: تشنه غنچه سیراب تو را آب چه سود
ج: به لباس مرغ و ماهی روم از به کوه و دریا
د: سرو آزادم و سر بر فلک افراشته‌ام
ه: ز گرد تارک من چشم علویان شده کور
(۱) «ب» - «د» - «الف» - «ه» - «ج»
(۲) «ب» - «د» - «ج» - «الف» - «ه»
(۳) «ج» - «د» - «ه» - «ب» - «الف»
(۴) «ج» - «ه» - «الف» - «ب» - «د»

۳۷- کدام ابیات به ترتیب، می‌توانند با واژه «گریبان و رهگذر» هم‌قافیه شوند؟

الف: با یکی دست در کمر کرده
ب: صورت هر دو کون پرتو اوست
ج: هر که با آن نگار جان بدهد
د: فارغ از یاد او زمانی نی
ه: به دنیا از تف هجران نسوزد
و: طلب تا محرم اسرار کردی
(۱) «ج ، د» - «الف ، و»
(۲) «ج ، ه» - «الف»
(۳) «ب ، د ، ه» - «و»
(۴) «ب ، ج ، د» - «الف ، و»

۳۸- قافیه کدام ابیات، نادرست است؟

الف: جان بی‌علم بی‌نوا باشد
ب: که خواهد شد بگویند ای رفیقان
ج: چون پری ز آدمی برید مرا
د: مرد و زن چون یک شود آن یک تویی
(۱) «الف» و «ب» (۲) «ج» و «د»
(۳) «الف» و «د» (۴) «ب» و «ج»

- ۳۹- با توجه به اختیارات شاعری، وزن کدام سروده درست است؟
 (۱) ما هسته پنهان تماشا مییم (مستفعلُ مستفعلُ مفعولن فع)
 (۲) مرگ در آب و هوای خوش اندیشه نشیمن دارد (فاعلاتن فعلاتن فعلاتن فع لن)
 (۳) در باغ و زمان تنها شدیم ای سنگ و نگاه (مستفعلُ فع مستفعلُ فع مستفعلُ فع لن)
 (۴) دست درویشی شاید نان خشکیده فرو برده در آب (فاعلاتن فعلاتن فاعلاتن فعلاتن فع لن)
- ۴۰- کدام ابیات را به ترتیب، می توان به دو شکل دسته بندی هجایی کرد و در هر دو شکل وزن «دوری» می شود؟
 الف: گذشتم از تو که ای گل چو عمر من گذرانی
 ب: تا کی چو شمع گریم ای گل در این شب تار
 ج: وقت است که بنشیننی و گیسو بگشایی
 د: چون کوه نشستم من با تاب و تب پنهان
 هـ: غم اگر به کوه گویم بگریزد و بریزد
 (۱) «الف» و «د» (۲) «ب» و «ه» (۳) «ب» و «د» (۴) «ج» و «ه»
 چه گویمت که به باغ بهشت گم شده مانی
 چون صبح نوشخندی تا جان دهم به بویت
 تا با تو بگویم غم شب های جدایی
 صد زلزله برخیزد آن گاه که برخیزم
 که دگر بدین گرانی نتوان کشید باری
- ۴۱- در میان مصراع های زیر به ترتیب، چند مصراع در بحر «هزج مثنی سالم» و چند مصراع در بحر «رمل مسدس محذوف» سروده شده است؟
 - اندرین شطرنج برد و ماند یکسان شد مرا
 - خدایا عشق ما را می کشد یا زنده می دارد
 - با گل و خار ساختن مردی است
 - جبرئیل عشقم و سدره ام تویی
 - دلا نزد کسی بنشین که او از دل خبر دارد
 (۱) دو - یک (۲) دو - دو (۳) یک - یک (۴) یک - سه
- ۴۲- نام بحر کدام سروده در مقابل آن، نادرست است؟
 (۱) یاد ایامی که در گلشن فغانی داشتم (رمل مثنی محذوف)
 (۲) بسیار سفر باید تا پخته شود خامی (هزج مثنی محذوف)
 (۳) من آن ابرم که می خواهد ببارد (هزج مسدس محذوف)
 (۴) درودی چو نور دل پارسایان (مقارب مثنی سالم)
- ۴۳- اختیارات شاعری «ابدال، بلند بودن هجای پایانی، کوتاه تلفظ کردن مصوت بلند و حذف همزه»، همگی در کدام سروده یافت می شود؟
 (۱) آه دانستم ای شکوفه ناز / راز این بوی مستی آمیزت
 (۲) آفتاب از پس البرز نهفته است و ازو / آتشین نیزه برآورده سر از سینه کوه
 (۳) عمری به سر دویدم در جستجوی یار / جز دسترس به وصل ویام آرزو نبود
 (۴) چیست ای دلدار! این اندوه بی آرام چیست / کز نگاهت می تراود نازدار و شرمگین
 در کدام بیت، سه نوع اختیار وزنی و یک نوع اختیار زبانی به چشم می خورد؟
 (۱) تو سوز سینه مستان ندیدی ای هشیار
 (۲) دل من در هوس روی تو ای مونس جان
 (۳) خاک شیراز چو دیبای منقش دیدم
 (۴) آتش جور عدو بس تو دگر باد مدم
 چو آتشیت نباشد چگونه بر جوشی
 خاک راهی است که در دست نسیم افتاده است
 و آن همه صورت شاهد که بر آن دیبا بود
 مستان آب کسی را که به کف نانی نیست

- ۴۵- با توجه به سرودهٔ زیر، کدام مورد نادرست است؟
 «این مدعیان که هرچه دیدند نُوش
 «آری گلّه را چو روی واپس آرند
 (۱) اشعار را می‌توان به دو شکل دسته‌بندی هجایی کرد و در هر صورت وزن آن «دوری» است.
 (۲) در سروده اختیار شاعری «قلب، ابدال و تغییر کمیت مصوت‌ها» وجود دارد.
 (۳) در ابیات آرایه‌های «استعاره، کنایه، تضاد و تمثیل» یافت می‌شود.
 (۴) قافیهٔ ابیات براساس قاعدهٔ «۲» و تبصرهٔ قافیه سروده شده است.
- ۴۶- کدام ابیات، دارای مفهوم یکسان‌اند؟
 الف: ای گنج نوشدارو با خستگان نگه کن
 ب: گر خون تازه می‌رود از ریش اهل دل
 ج: کیست که مرهم نهد بر دل مجروح عشق
 د: خوش است بر دل آزادگان جراحت دوست
 هـ: از دگری چه حاصلم تا ز تو مهر بگسلم
 (۱) «الف» - «د» - «ه» (۲) «ب» - «ج» - «د»
 (۳) «ب» - «د» - «ه» (۴) «الف» - «ج» - «د»
- ۴۷- مفهوم «منشین ترش از گردش ایام که صبر / گرچه تلخ است ولیکن بر شیرین دارد»، در کدام بیت یافت می‌شود؟
 (۱) صبر چون پروانه باید کردنت بر داغ عشق
 (۲) هر که بر داغ حوادث همچو مردان صبر کرد
 (۳) گفتی صبور باش به سودای عشق من
 (۴) زخم شمشیر غمت را به شکیبایی و عقل
- ۴۸- مفهوم کدام بیت، با ابیات دیگر تفاوت دارد؟
 (۱) تا فضل و عقل بینی بی‌معرفت نشینی
 (۲) آن کشیدم ز تو ای آتش هجران که چو شمع
 (۳) در ره عشق از آن سوی فنا صد خطر است
 (۴) چگونه در تو رسم تا ز خود برون نروم
- ۴۹- کدام بیت، با بیت زیر قرابت مفهومی دارد؟
 «به جفایی و قفایی نرود عاشق صادق
 (۱) وحشی از قید تو نگریزد ارش تیغ زنی
 (۲) گر جان طلبد یار دل یار به‌دست آر
 (۳) فرهاد اگرش دست دهد دولت شاهی
 (۴) چشم عاشق نتوان دوخت که معشوق نبیند
- ۵۰- کدام بیت، با بیت زیر تناسب مفهومی دارد؟
 «دل چو شد غافل زحق فرمان‌پذیر تن بود
 (۱) ز خواب قطع نظر کن که عشق چابک‌دست
 (۲) ندارد اهل غفلت طاقت میدان اهل دل
 (۳) می‌کند پامال، تن آخر دل‌آسوده را
 (۴) جان غافل را سفر در چاردیوار تن است
- کردند به داس کهنهٔ خود درُوش
 بی‌شبهه بز لنگ شود پیش‌روش»
 مرهم به دست و ما را مجروح می‌گذاری
 دیدار دوستان که ببینند مرهم است
 کش نه مجال وقوف نه ره بگریختن
 به حکم آن که همش دوست می‌نهد مرهم
 هم تو که خسته‌ای دل‌م مرهم ریش خسته‌ای
 (۳) «ب» - «د» - «ه» (۴) «الف» - «ج» - «د»
 ای که صحبت با یکی داری نه در مقدار خویش
 خورد آب زندگی زین آتشین پیمان‌ها
 وقتی که صبرم از دل شیدا گرفته‌ای
 چند مرهم بنهادیم و اثر می‌نرود
 یک نکته‌ات بگویم خود را مبین و رستی
 جز فلای خودم از دست تو تدبیر نبود
 تا نگویی که چو عمرم به سرآمد رستم
 چرا که هستی من در میان حجاب من است
 مژه بر هم نزنند گر بزنی تیر و سنانش»
 که گرفتار کمندت نکند یاد خلاص
 چون سر بشد از دست ز دستار میندیش
 بی‌شگر شیرین چه کند ملکوت پرویز
 پای بلبل نتوان بست که بر گل نسراید
 می‌برد هر جا که خواهد اسب، خواب‌آلوده را»
 فلاخنی است که سنگش ز خواب سنگین است
 تواند قطره‌ای از جای بردن خواب سنگین را
 می‌شود دامن کفن این پای خواب‌آلوده را
 پای خواب‌آلوده را منزل کنار دامن است

۵۱- ویژگی «جهان اجتماعی»، «متجدد» و «فرهنگی» به ترتیب، کدام است؟

- ۱) همهٔ افراد، هویتی را که جهان اجتماعی برای آنها در نظر گرفته می‌پذیرند - عقلانیت ذاتی و ابزاری در آن گسترش می‌یابد - با مهرورزی به دیگران، فرد وارد جهان فرهنگی می‌شود.
- ۲) پس از تولد هر فرد، بخشی از هویت او را تعیین می‌کند - به دنبال احیای روش‌های فراتجربی و کنش‌های عاطفی و انسانی است - فرد براساس اندیشه و تصمیم خود با دیگران رفتار می‌کند.
- ۳) پدیده‌های طبیعی، می‌توانند به جهان اجتماعی راه یابند - برای داوری دربارهٔ ارزش‌ها و آرمان‌های بشری به راه‌های علمی و عقلانی اکتفا می‌کند - محصول آگاهی و عمل مشترک انسان‌ها است.
- ۴) برای بقا و تداوم، ارزش‌ها و شیوهٔ زندگی خود را به فرد آموزش می‌دهد - علمی را که از روش‌های فراتجربی استفاده می‌کنند، علم نمی‌شناسد - فرد اندیشه‌اش را به صورت گفته یا نوشته بیان می‌کند.

۵۲- در رابطه با فرهنگ‌های مختلف، کدام عبارت درست است؟

- ۱) در طول زمان در سرزمینی واحد، فرهنگ‌های متفاوتی پدید نمی‌آیند - فرهنگ‌های مختلف گسترهٔ جغرافیایی و تداوم تاریخی یکسانی ندارند - فرهنگ ژاپن دارای گسترهٔ جغرافیایی وسیع و تداوم تاریخی بالا است.
- ۲) در زمان واحد در سرزمین‌های متعدد فرهنگ‌های یکسانی شکل می‌گیرند - در طول زمان، در سرزمینی واحد، فرهنگ‌های متفاوتی پدید می‌آیند - اینکاها فاقد تداوم تاریخی بالا و گسترهٔ جغرافیایی وسیع هستند.
- ۳) در طول زمان، در سرزمینی واحد، فرهنگ‌های متفاوتی پدید می‌آیند - برخی عناصر فرهنگی تداوم تاریخی و گسترش جغرافیایی بیشتری دارند و برخی اینگونه نیستند - فرهنگی مانند مسیحیت دارای تداوم تاریخی بالا و گسترهٔ جغرافیایی وسیع است.
- ۴) عمر برخی از فرهنگ‌ها، کوتاه و برخی دیگر طولانی است - برخی در مناطقی محدود به وجود می‌آیند و از مرزهای جغرافیایی خود عبور می‌کنند و برخی دیگر گسترش بسیاری دارند - فرهنگ ژاپن دارای تداوم تاریخی بالا و فاقد گسترهٔ جغرافیایی وسیع است.

۵۳- کدام یک در رابطه با قدرت حاکمان سکولار در کشورهای مسلمان درست است اما در رابطه با حکومت

منورالفکران غرب‌گرا در این کشورها درست نیست؟

- ۱) به ناسیونالیسم که اندیشهٔ اجتماعی قوم‌گرایانه غرب متجدد بود روی آورده بودند و مورد حمایت دولت‌های استعمارگر غربی قرار می‌گرفتند - نظم پیشین را به بهانهٔ رسیدن به جایگاه کشورهای غربی به هم می‌ریختند که باعث اعتراض برخی نخبگان غرب‌گرای این کشورها شد.
- ۲) تلاش می‌کردند ضمن حفظ ساختارهای اجتماعی پیشین، ساختارهای اجتماعی جدید را ایجاد کنند و قدرت آنها متکی به دولت‌های استعمارگر غربی بود - موجب روی آوردن به اندیشه سیاسی قوم‌گرایانه لیبرالیستی شده و استقلال سیاسی و اقتصادی جوامع اسلامی مخدوش می‌شد.
- ۳) قدرت آنها ریشه در اعتقادات و پیشینه تاریخی این کشورها نداشت و می‌کوشیدند ساختارهای اجتماعی جدید را ایجاد کنند - استبداد استعماری ایجادشده مقاومت‌های مردمی برای حفظ هویت اسلامی را سرکوب می‌کرد و در عمل این کشورها همچنان در جایگاه کشورهای نیمه‌پیرامونی باقی ماندند.
- ۴) موجب استبداد استعماری می‌شد که استبداد استعماری به دلیل وابستگی به کشورهای استعمارگر و عمل کردن مطابق منافع این کشورها، استقلال فرهنگی و اقتصادی آنها را مخدوش می‌ساخت - مورد حمایت دولت‌های استعمارگر غربی بودند و این دولت‌ها به کمک آنان توانستند از موفقیت بیدارگران اسلامی جلوگیری کنند.

- ۵۴- ارزش‌های اجتماعی در سه قلمرو «آرمانی»، «حقیقی» و «واقعی» چگونه‌اند؟
 (۱) در قلمرو حقیقی، ارزش‌ها، براساس آگاهی یا جهل مردم جهان‌های اجتماعی مختلف نسبت به آنها تعیین نمی‌شود - اما در قلمرو آرمانی و واقعی، پیدایش، دوام و قوام ارزش‌ها، محصول آگاهی، خواست و عمل مردم است.
 (۲) ارزش‌های حقیقی، براساس آگاهی یا جهل مردم جهان‌های اجتماعی مختلف نسبت به آنها تعیین می‌شود - در دو قلمرو آرمانی و واقعی، پیدایش، دوام و قوام ارزش‌ها، محصول آگاهی، خواست و عمل مردم است.
 (۳) اگر مردمی مطابق آرمان‌های خود عمل کنند، فاصله میان قلمرو واقعی و حقیقی جامعه خود را کاهش می‌دهند - حدود قلمرو حقیقی و آرمانی از جامعه‌ای به جامعه دیگر متفاوت است.
 (۴) جوامع مختلف با ایمان به ارزش‌های حقیقی آنها را به قلمرو واقعی خود وارد می‌کنند و اگر اعمال خود را براساس آنها سامان دهند آنها را به قلمرو آرمانی وارد نموده‌اند.

۵۵- هریک از موارد زیر، به ترتیب توسط کدام اندیشمند مطرح شده است؟
 - نظریه «کنش دینی» را مطرح کرد.

- در دسته‌بندی از انواع حکومت‌ها از «حکومت استبدادی» نام برد.
 - امروزه در تحقیقات مردم‌شناسی و جامعه‌شناسی، روش او متداول شده است.
 - آزمایش او، در ایجاد یک زندان ساختگی، مثال خوبی از کاربرد آزمایش در جامعه‌شناسی بود.

- (۱) علامه طباطبایی - فارابی - ابن خلدون - فیلیپ زیمباردو
 (۲) طه عبدالرحمن - ارسطو - ابوریحان بیرونی - فیلیپ زیمباردو
 (۳) طه عبدالرحمن - فارابی - ابوریحان بیرونی - لمبروزو
 (۴) میرزای نائینی - ارسطو - فارابی - هوثرن

۵۶- عوارض فضای مجازی، علی‌رغم تلقی کاربران آن از به‌روز بودن، کدام است؟

- (۱) سطحی شدن با وجود سرگرم شدن - افزایش پرخاشگری - دستیابی به مطالب مهم
 (۲) پیوند کاربر با زمان و مکان خودش - علاقه به سنت‌های ملی - انکار ارزش‌های اخلاقی
 (۳) با وجود آزادی تحت کنترل قرار گرفتن - انکار ارزش‌های عاطفی - عمیق شدن در مسائل
 (۴) تحت کنترل قرار گرفتن با وجود آزادی و قدرت - سطحی شدن - جدا شدن کاربر از زمان و مکان خودش

۵۷- در جایگاه‌های «ب»، «ج» و «الف» به ترتیب، کدام مورد قرار می‌گیرد؟

منابع یا عوامل قدرت	ابزار اعمال قدرت	ارزش‌های اجتماعی
شخصیت	«الف»	قدرت
مالکیت	«ج»	ثروت
سازمان	اقتناعی	«ب»

- (۱) دانش - تشویقی - تنبیهی
 (۲) ثروت - تشویقی - اقتناعی
 (۳) دانش - اقتناعی - تنبیهی
 (۴) قدرت - تنبیهی - تشویقی

۵۸- پاسخ پرسش‌های زیر، به ترتیب کدام است؟

- به رسمیت شناختن و حمایت از گروه‌های به حاشیه رانده شده، نتیجه چیست؟
 - بیان مفید بودن حرکات نماز، برای سلامت بدن، ناشی از چه تفکری است؟
 - دچار شدن به «از خودبیگانگی فطری»، نتیجه چیست؟
 - چه عاملی موجب می‌شود روحیه خلاق انسان‌ها در عرصه اندیشه سرکوب شود؟
 (۱) تکثرگرایی - سکولاریسم آشکار - از یاد بردن هویت خود در مواجهه با فرهنگ‌های دیگر - سقوط ارزش‌ها
 (۲) همانندسازی - اومانیسم - از دست دادن حالت فعال و خلاق خود در گزینش عناصر فرهنگی دیگر - افول معانی
 (۳) سیاست هویت - ماتریالیسم - پذیرش فرهنگ دیگری بدون تحقیق و گزینش و به‌صورت تقلیدی - تأکید افراطی بر نظم اجتماعی
 (۴) سیاست هویت - سکولاریسم پنهان - ممانعت عقاید و ارزش‌های یک جهان اجتماعی از آشنایی اعضای آن با حقیقت انسان و جهان - تأکید افراطی بر ساختارهای اجتماعی

۵۹- در بین عبارات‌های زیر، موارد نادرست کدام‌اند؟

- الف: امور سیاسی، همواره از انسان‌ها، اطاعت، وفاداری و تصمیم می‌خواهند.
 ب: عملکرد سیاسی کشورهای غربی در چارچوب دولت - ملت‌های جدید شکل گرفت.
 ج: از نظر دولتمردان آمریکا، انقلاب اسلامی به دلیل اینکه با بلوک شرق، ارتباط برقرار نمی‌کرد، توان مقاومت نداشت.
 د: تفاوت‌هایی که به حوزه‌ی نمادها و هنجارها باز می‌گردد از نوع تفاوت‌های میان جهان‌های اجتماعی مختلف است.
 هـ: در هر جهان اجتماعی، تأمین نیازهای اجتماعی به کمک پدیده‌های اجتماعی صورت می‌گیرد.
- (۱) «الف» - «ج» - «ه»
 (۲) «ب» - «د» - «ه»
 (۳) «ب» - «ج» - «د»
 (۴) «ه» - «الف» - «ب»
- ۶۰- کدام پاسخ در رابطه با مطالب مطرح‌شده، به ترتیب درست است؟
 - زمانی آغاز شد که محدودیت‌های علمی دانش تجربی و همچنین وابستگی آن به معرفت‌های غیرحسی و غیرتجربی آشکار شد.

- به حل چالش‌های جامعه خود در چارچوب بنیان‌های فرهنگی غرب می‌پرداخت.
 - مسائل جهان اسلام را از نوع مشکلاتی می‌دانستند که لیبرالیسم غربی به وجود آورده بود.
 - امنیت

(۱) بحران معرفتی جدید - رویکرد مارکس نسبت به عالم - رویکرد نسل دوم روشنفکران نسبت به جوامع خود و جهان اسلام - حاصل کنش‌های اجتماعی انسان‌ها است.

(۲) بحران معرفتی جدید - رویکرد مارکس نسبت به عالم - دیدگاه نخستین بیدارگران اسلامی - ارزش اجتماعی محسوب می‌شود.
 (۳) روشنگری مدرن - ناسیونالیسم - نگرش نسل دوم روشنفکران نسبت به جوامع خود و جهان اسلام - یک کنش اجتماعی است.
 (۴) بحران معنویت - لیبرالیسم - تفکر منورالفکران جوامع اسلامی - یک پدیده اجتماعی است.

۶۱- پاسخ درست، به ترتیب کدام است؟

- چرا به زمینه فرهنگی که کنشگر در آن عمل می‌کند، مراجعه می‌کنیم؟
 - جریان اجتماعی «روشنفکران» چگونه شکل گرفت؟
 - با پدید آمدن بحران هویت در یک جهان اجتماعی، چه اتفاقی خواهد افتاد؟

(۱) معنابخشی به زندگی اجتماعی - با قدرت حاکمان سکولار در کشورهای اسلامی - اعضای جهان اجتماعی، مبهوت و مقهور جهان اجتماعی دیگر می‌شوند و در نتیجه حالت فعال و خلاق خود را در گزینش عناصر فرهنگی خویش از دست می‌دهند.

(۲) برای پی بردن به هدف کنش - به موازات بیدارگران اسلامی - جهان اجتماعی قادر نخواهد بود که کنش‌های اجتماعی را براساس فرهنگ خود سامان دهد و ارزش‌ها، ثبات و استقرار خود را در زندگی اجتماعی از دست می‌دهند.
 (۳) برای فهمیدن دلالت‌های کنش - با شکل‌گیری استعمار و نفوذ دولت‌های غربی در کشورهای اسلامی - تغییرات اجتماعی از محدوده تغییرات درون جهان اجتماعی فراتر می‌روند و به صورت تحولات فرهنگی درمی‌آیند.
 (۴) راه‌یابی به ذهن کنشگر - با شکل‌گیری منورالفکران - جهان اجتماعی با وجود به‌کارگیری تمامی ظرفیت‌های خود، از پاسخگویی به نیازهای طبیعی و جسمانی یا فطری و معنوی انسان‌ها باز می‌ماند.

۶۲- دو معلم در رابطه با «نابرابری‌های اجتماعی» در کلاس مباحثی را مطرح کردند، به ترتیب هریک از آرای ارائه‌شده، متعلق به کدام معلم با چه دیدگاهی است؟

«برقراری عدالت، با توزیع برابر ثروت امکان‌پذیر است»، «در نظام فئودالی دهقانان شبیه برده بودند، مالک چیزی نبودند و به فئودال تعلق داشتند»، «افراد براساس توانایی و شایستگی خود، با دیگران رقابت نمایند» و «دولت‌ها، باید افراد کم‌درآمد را زیر چتر حمایت بیمه‌های اجتماعی قرار دهند».

- (۱) طرفدار قشربندی اجتماعی - طرفدار عدالت اجتماعی - مخالف قشربندی اجتماعی - طرفدار عدالت اجتماعی
 (۲) مخالف قشربندی اجتماعی - طرفدار قشربندی اجتماعی - طرفدار عدالت اجتماعی - طرفدار عدالت اجتماعی
 (۳) طرفدار عدالت اجتماعی - مخالف قشربندی اجتماعی - طرفدار عدالت اجتماعی - طرفدار قشربندی اجتماعی
 (۴) مخالف قشربندی اجتماعی - طرفدار قشربندی اجتماعی - مخالف قشربندی اجتماعی - مخالف قشربندی اجتماعی

۶۳- هر یک از موارد زیر در رابطه با انواع جامعه‌شناسی با چه موضوعی ارتباط دارند؟

- تأکید بر توانایی و خلاقیت افراد در ساختن جهان اجتماعی

- فهم معنای زندگی

- مورد توجه قرار گرفتن کنش اجتماعی توسط برخی جامعه‌شناسان

- خلق معانی و ارزش‌های ویژه خود توسط هر فرد، گروه و فرهنگ با اراده خاص خود

(۱) اندیشه جامعه‌شناسان تفسیری و تبیینی - نقطه ضعف جامعه‌شناسی تبیینی - مطالعه زندگی اجتماعی با تأکید بر

آگاهی و معنا - نگرش جامعه‌شناسی تفسیری

(۲) نگرش جامعه‌شناسان تفسیری و انتقادی - روش جامعه‌شناسی تفسیری - مطالعه زندگی اجتماعی انسان با تأکید

بر آگاهی و معنا - دیدگاه جامعه‌شناسی تبیینی

(۳) تفکر جامعه‌شناسان انتقادی و تبیینی - هدف جامعه‌شناسی انتقادی - عبور از جامعه‌شناسی تبیینی و روی آوردن

به جامعه‌شناسی تفسیری - دیدگاه جامعه‌شناسی انتقادی

(۴) دیدگاه جامعه‌شناسان انتقادی و تفسیری - نقطه قوت جامعه‌شناسی تفسیری - جلوگیری از پیامدهای تأکید بیش

از اندازه رویکرد تبیینی بر نظم و ساختارهای اجتماعی - اعتقاد جامعه‌شناسی انتقادی

۶۴- عبارت درست در رابطه با عقل انتقادی، عام و خاص، به ترتیب، کدام است؟

(۱) معنای برخاستن یک فرد در جمع با کمک این عقل فهمیده می‌شود - هم عالمان در دانش عمومی از آن استفاده می‌کنند

و هم عموم مردم در دانش علمی از آن بهره می‌برند - درباره ارزش‌های فردی و اجتماعی داوری می‌کند.

(۲) در سخن گفتن با دیگری، از زبان خود برای اصلاح یک رابطه ظالمانه استفاده می‌کند - با کمک این عقل، قانون علیت در فلسفه

شناخته می‌شود - از این عقل برای فهم دیگران و ارتباط با آنان یا معنابخشی به زندگی اجتماعی مدد می‌گیرند.

(۳) وضعیت ارزش‌های عدالت و آزادی را در روابط انسانی ارزیابی می‌کند - هم عالمان در دانش علمی از آن استفاده می‌کنند

و هم عموم مردم در دانش عمومی از آن بهره می‌برند - انسان به کمک آن حقایق و قواعد جهان را می‌شناسد.

(۴) عوامل بیکاری در اقتصاد به کمک این عقل درک می‌شود - واقعیت‌هایی را که از طریق آگاهی و اراده انسان به دست

می‌آیند، شناسایی می‌کند - با کمک این عقل وضعیت ارزش‌های عدالت و آزادی را در روابط انسانی ارزیابی می‌کنند.

۶۵- کدام پاسخ در رابطه با سؤال‌های زیر، درست است؟

- فهم همدلانه کنش‌های افراد چگونه حاصل می‌شود؟

- نگرش جامعه‌شناسی تبیینی، نسبت به تفاوت جوامع چگونه بود؟

- چه چیزی موجب می‌شود برخی تغییرات هویتی، تشویق و برخی منع شوند؟

- هم تغییری‌های قابل مشاهده را با چه روشی می‌توان مطالعه کرد؟

(۱) با توجه به تفسیر افراد از خودشان - کمی دانستن تفاوت میان جوامع - جهان‌های اجتماعی - کمی و آماری

(۲) با تأکید بر آگاهی و معناداری کنش - مدت زمان تداوم آنها - پدیده‌های اجتماعی - کیفی و آماری

(۳) با شناخت آرمان‌ها و اهداف افراد - پیمودن راه‌های متفاوت برای رشد و تحول جوامع - تعارض‌های فرهنگی - تفهیمی و تجربی

(۴) با فراتر رفتن از نظم حاکم بر رفتار - جهان‌های اجتماعی در طول هم - تحولات هویتی - تجربی در کنار روش انتقادی

۶۶- روان‌شناسی در مواجهه با این مسئله که برخی از دانش‌آموزان در زمان امتحان دچار اضطراب می‌شوند، این پاسخ احتمالی را ارائه کرده است که: «انتظارات غیرواقع‌بینانه والدین از فرزندان، موجب اضطراب امتحان می‌شود.» کدام مورد در رابطه با پاسخ او، درست است؟

- ۱) پاسخ صحیح، خردمندانه و پذیرفته‌شده‌ای در مورد تبیین اضطراب امتحان است.
- ۲) قانونی درباره اضطراب است که با ترکیب قوانین و اصول مختلف به‌دست آمده است.
- ۳) نظریه‌ای است که توضیح می‌دهد چرا و در چه شرایطی اضطراب امتحان رخ می‌دهد.
- ۴) بیان علمی است که درستی یا نادرستی آن باید از طریق تجربی، مورد آزمون قرار بگیرد.

۶۷- کدام مورد، درخصوص رشد دوره کودکی، درست است؟

- ۱) کودکان پیش‌دبستانی از وجود اشیاء، در شرایطی که در دید آنها قرار ندارند، درک و تصویر روشنی ندارند.
- ۲) کودکان در حدود سه‌ماهگی از حضور افراد غریبه می‌ترسند، اما در فرایند رشد و در حدود ۸ ماهگی در حضور افراد آشنا لبخند اجتماعی می‌زنند.
- ۳) کودکانی که در انجام حرکات ظریف (مثل نقاشی، استفاده از قاشق و چنگال) مهارت دارند، قادر به انجام حرکات درشت (مثل راه رفتن با تعادل و دویدن) هم هستند.
- ۴) کودکان تا پایان دوره کودکی دوم، درکی از اصول اخلاقی که تعیین‌کننده چگونگی رفتار با دیگران است، ندارند و به تدریج و به موازات رشد شناختی، از معیارها و اصول اخلاقی پیروی می‌کنند.

۶۸- هر کدام از عبارتهای زیر، به ترتیب، با کدام یک از موارد زیر، همخوانی دارد؟

- ویژگی‌های وراثتی دوقلوهای ناهمسان
- ترکیب کروموزومی دوقلوهای همسان
- دوره سنی وقوع تغییرات مربوط به جنس
- شناخت استعدادها و علایق خود

- ۱) مانند خواهر و برادر - $44XY$ و $44XY$ - نوجوانی - دستیابی به هویت
- ۲) منحصر به فرد - $44XY$ و $44XY$ - جوانی - رشد هیجانی
- ۳) متفاوت از هم - $44XY$ و $22XY$ - نوجوانی - دستیابی به هویت
- ۴) یکسان - $22XY$ و $22XY$ - کودکی دوم - رشد اخلاقی

۶۹- هر کدام از عبارتهای زیر، به ترتیب، مربوط به کدام مورد است؟

- علت ادراک متفاوت دانش‌آموزان از میزان دشواری درس فلسفه
- دسته‌بندی ساکنین یک شهرک براساس قومیت آنها
- ادراک متفاوت یک محرک ثابت در دو محیط متفاوت
- تندخوانی و بیان برداشت کلی خود از یک داستان

- ۱) خطای شناختی - اصل مشابهت - خطای ادراکی - پردازش ادراکی
- ۲) خطای شناختی - اصل مجاورت - خطای ادراکی - پردازش مفهومی
- ۳) روش غلط مطالعه - اصل مجاورت - اصل شکل و زمینه - پردازش ادراکی
- ۴) روش غلط مطالعه - اصل مشابهت - اصل شکل و زمینه - پردازش مفهومی

۷۰- هر کدام از توصیه‌های زیر، به ترتیب، با کدام مورد ارتباط بیشتری دارد؟

- انجام تکلیف با حواس مختلف
- آگاهی بیشتر در انجام تکالیف
- کسب مهارت در انجام تکالیف

- خودداری از انجام تکلیف در مدت زمان زیاد

- ۱) توجه ارادی - توجه غیرارادی - کاهش کیفیت انجام تکالیف همزمان - ایجاد توجه متمرکز
- ۲) توجه متمرکز - رمزگردانی دقیق - کاهش اثر توجه متمرکز - حفظ توجه در انجام تکالیف
- ۳) توجه ارادی - رمزگردانی دقیق - کاهش اثر توجه پراکنده - ایجاد آماده‌سازی در تکلیف
- ۴) توجه متمرکز - توجه ارادی تر - کاهش اثر منفی انجام تکالیف همزمان - حفظ کیفیت انجام تکالیف

۷۱- کدام عبارت در خصوص حافظه، درست است؟

- ۱) اطلاعات ثبت‌شده در حافظه حسی اگر مورد توجه قرار گیرد، به حافظه کوتاه‌مدت و اطلاعات حافظه کوتاه‌مدت اگر مرور و تکرار شود، به حافظه بلندمدت منتقل می‌شود.
- ۲) با توجه به مدت زمان نگهداری از اطلاعات، حافظه به دو نوع رویدادی (تجارب زمانی و مکانی مشخص) و حافظه معنایی (دانش عمومی) تقسیم می‌شود.
- ۳) سه مرحله حافظه عبارت است از رمزگردانی، اندوزش و بازیابی. در حافظه حسی و کوتاه‌مدت رمزگردانی عمدتاً شنیداری و دیداری و مدت زمان بازیابی چند دقیقه است.
- ۴) فراموشی به معنای خطا در بازیابی و یادآوری اطلاعات نگهداری‌شده در حافظه است و به‌صورت حذف کردن یا اضافه کردن اطلاعات رخ می‌دهد.

۷۲- برای هر کدام از موارد زیر، مناسب‌ترین راهکار، به ترتیب کدام است؟

- کاهش اثر تداخل مطالب
- تثبیت مفاهیم در حافظه
- بازیابی صحیح اطلاعات
- کنترل اثر گذشت زمان

- ۱) آزمون مکرر - تمایزبخشی - استفاده از نشانه‌های بازیابی - یادگیری با استراحت
- ۲) عدم انجام چند فعالیت همزمان - بسط معنایی - استفاده از نشانه‌های درونی - مرور مطالب
- ۳) مرور مداوم مطالب درسی - تمایزبخشی - استفاده از نشانه‌های بیرونی - مطالعه چندحسی
- ۴) بیان اهمیت مطالب - بسط معنایی - استفاده از نشانه‌های بازیابی - تمرین و تکرار

۷۳- مراحل حل مسئله به ترتیب، کدام است؟

- ۱) اصلاح - برنامه - اجرا - ارزیابی
- ۲) ارزیابی - اصلاح - اجرا - برنامه
- ۳) اجرا - ارزیابی - برنامه - اصلاح
- ۴) برنامه - اجرا - ارزیابی - اصلاح

۷۴- هر کدام از عبارت‌های زیر، به ترتیب، مربوط به کدام مورد است؟

- حل درست تمرینات خارج از کتاب، پس از حل تمرینات کتاب ریاضی
- پیدا کردن روش‌های مختلف تقسیم یک مربع، به چهار قسمت مساوی
- ارائه مناسب‌ترین راهکار رفع مشکلات درسی دانش‌آموزان که مورد تأیید کلیه دبیران است.
- ۱) تغییر بازنمایی مسئله در موقعیت‌های جدید - دیدن مسئله از زوایای مختلف - روش اکتشافی حل مسئله
- ۲) استفاده از تجربه گذشته در حل مسئله - روش خرد کردن حل مسئله - روش اکتشافی حل مسئله
- ۳) انتقال مثبت در حل مسئله - دیدن مسئله از زوایای مختلف - روش تحلیلی حل مسئله
- ۴) ایجاد نگاه جدید در حل مسائل - روش خرد کردن حل مسئله - روش تحلیلی حل مسئله

۷۵- مثال زیر، با کدام مفهوم، همخوانی بیشتری دارد؟

- «مریم به خواستگار خود علاقه‌مند است و قصد دارد با او ازدواج کند، او فقط در جست‌وجوی اطلاعات و شواهد مثبت از خواستگار خود است و آنها را به‌عنوان نقاط مشترک و عامل موفقیت در ازدواج تفسیر می‌کند و به سایر اطلاعات متناقض و هشداردهنده‌ای که خانواده به او می‌دهند، بی‌توجه است.»
- ۱) کنترل نکردن هیجانات
 - ۲) اعتماد افراطی
 - ۳) تصمیم‌گیری تکانشی
 - ۴) سوگیری تأیید

- ۷۶- درستی و نادرستی هر کدام از موارد زیر، به ترتیب، کدام است؟
 - زیربنای سبک تصمیم‌گیری احساسی، این باور است که با گذر زمان مشکلات کمتر خواهد شد.
 - افراد با سلامت روان، همواره از سبک تصمیم‌گیری منطقی استفاده می‌کنند.
 - سبک غالب تصمیم‌گیری افرادی که دچار آسیب‌های اجتماعی هستند، اجتنابی است.
 - ناتوانی پایدار و همیشگی در تصمیم‌گیری، می‌تواند سلامتی فرد را به مخاطره اندازد.
 (۱) نادرست - نادرست - نادرست - درست (۲) درست - درست - درست - نادرست
 (۳) نادرست - درست - نادرست - درست (۴) نادرست - نادرست - درست - نادرست
- ۷۷- با توجه به عبارت زیر، کدام مورد درخصوص زهرا، درست است؟
 «زهرا به مباحث درس ریاضی علاقه‌مند است و از حل کردن مسائل و تکالیف این درس احساس رضایت و ارزشمندی می‌کند. نمرات او در این درس همیشه عالی است. زهرا تلاش و تمرین زیاد را عامل موفقیت خود در یادگیری ریاضیات می‌داند.»
 (۱) دارای انگیزه بیرونی است و اسناد او بیرونی، پایدار و غیرقابل کنترل است.
 (۲) دارای انگیزه بیرونی است و اسناد او درونی، ناپایدار و قابل کنترل است.
 (۳) دارای انگیزه درونی است و اسناد او درونی، ناپایدار و قابل کنترل است.
 (۴) دارای انگیزه درونی است و اسناد او بیرونی، ناپایدار و غیرقابل کنترل است.
- ۷۸- هر کدام از موارد زیر، به ترتیب، مربوط به کدام عامل است؟
 - برای فرد انجام فعالیت، هدف محسوب می‌شود.
 - انجام ندادن وظایف شغلی به علت بیماری
 - انجام دادن کارهای بیشتر در منزل، برای تأمین رفاه خانواده
 - انجام سریع‌تر و کامل‌تر کارها با دریافت دستمزد بیشتر
 (۱) نگرشی - انگیزه درونی - انگیزشی - انگیزه بیرونی (۲) انگیزه درونی - انگیزشی - نگرشی - انگیزه بیرونی
 (۳) انگیزشی - انگیزه بیرونی - انگیزه درونی - نگرشی (۴) انگیزه درونی - نگرشی - انگیزه بیرونی - انگیزشی
- ۷۹- درستی و نادرستی عبارت‌های زیر، به ترتیب، کدام است؟
 - رویارویی با وقایعی که باعث دگرگونی زیاد در زندگی می‌شود، موجب فشار روانی مثبت یا منفی می‌شود.
 - در فشار روانی مثبت، فرد باید با رویدادهای خوشایند زندگی و در فشار روانی منفی با رویدادهای ناخوشایند زندگی سازگار شود.
 - فشار روانی منفی می‌تواند، فرایندهای شناختی پایه مثل توجه و تمرکز و فشار روانی مثبت فرایندهای شناختی عالی را مختل کند.
 - همه افراد در زندگی فشار روانی مثبت و منفی را تجربه می‌کنند، اما به روش‌های متفاوتی با آن مقابله می‌کنند.
 (۱) درست - نادرست - درست - نادرست (۲) نادرست - درست - درست - نادرست
 (۳) درست - نادرست - نادرست - درست (۴) نادرست - درست - درست - نادرست
- ۸۰- کدام عبارت، درخصوص پیوستار سلامتی، نادرست است؟
 (۱) عوامل زیستی، روانی و اجتماعی موجب وضعیت ثابت فرد در پیوستار سلامت می‌گردد.
 (۲) در پیوستار سلامت، افراد از لحاظ وضعیت سلامتی در رده‌های مختلف قرار می‌گیرند.
 (۳) ابعاد مهم سبک زندگی در تعیین جایگاه افراد، در پیوستار سلامت نقش اساسی دارد.
 (۴) طبق روان‌شناسی سلامت، می‌توان جایگاه فرد در هر نقطه از پیوستار سلامت را ارتقا بخشید.